



MON VŒU DU NOUVEL AN : UN PLANCHER DE BÉTON !

Claudelle Gilbert

L'hiver est à nos portes, le brouhaha des préparatifs des fêtes en préoccupe plusieurs mais le Comité de développement travaille déjà à l'élaboration d'un nouveau projet. Il s'agit de la fondation de la patinoire. Les coûts du projet s'élèveraient à environ \$45,000.

Comme objectifs nous désirons permettre aux jeunes de pratiquer diverses activités extérieures en période estivale : planche à roulette, patin à roues alignées, ballon panier. Du coup, cela faciliterait aussi la fabrication de la glace pour la pratique de sports d'hiver. De plus, une telle surface permettrait aux organismes de la localité l'utilisation d'un emplacement extérieur adéquat pour la tenue d'événements.

Il y a quelques années, avant cet engouement pour la planche à roulettes et le patin à roues alignées, nous étions désespérés par le manque d'intérêt de nos jeunes envers quoi que ce soit.

Beaucoup d'efforts ont été fournis par les différentes intervenantes du milieu et avec succès.

Maintenant, même s'ils se sont enfin trouvés une activité et qu'ils y mettent un maximum d'énergie, ils dérangent encore ! Ils se trouvent une surface plane, peu importe où: dans le terrain de tennis, dans la cour arrière du Bureau de Poste, en avant de la Caisse Populaire et ils mettent tout à l'envers afin d'y aménager des structures de jeux fabriquées à partir de tables de pique-nique, poubelles, boîtes à fleurs de la ville. Les employés municipaux remettent tout à sa place et tout revient au même endroit la journée suivante. Désespérant !

Il faut l'avouer, cette activité compte de plus en plus d'adeptes. Il faudrait peut-être s'en réjouir ? Ces jeunes pourraient nous organiser des compétitions, démonstrations d'adresse, pourquoi pas ?

Il faudra cependant se montrer patients car les subventions escomptées ne sont pas pour autant acquises à ce moment. Rien n'est exclu, que les principaux intéressés fassent leur part dans la recherche de financement serait bienvenu afin de nous permettre de poursuivre les démarches déjà encourues dans ce projet. Je compte sur vous, parents de ces jeunes, pour leur transmettre le message.

Joyeuses Fêtes à tous !

SOMMAIRE

SCÈNE MUNICIPALE	PAGE 2
CLIN D'OEIL ATOUT	PAGE 3
MESSAGE DE LA FABRIQUE	PAGE 4
C'EST UN DÉPART	PAGE 5
JUSTE UN CLICK !	PAGE 6
MÉDIÉVAL - COMITÉ DES LOISIRS	PAGE 7
PETITES ANNONCES	PAGE 8
CAISSE POPULAIRE	PAGE 9
COMMUNICATION QUÉBEC	PAGE 10
LETTRÉ AUX LECTEURS	PAGE 11
PAGE PUBLICITAIRE	PAGE 12

SCÈNE MUNICIPALE

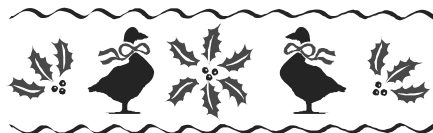
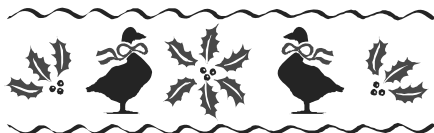
Claudelle Gilbert

Nous avons enfin trouvé un endroit pour installer la borne touristique. Grâce à la générosité de la famille Maurice Thibeault, qui nous a gracieusement offert un emplacement à l'entrée est de la ville, nous pourrions procéder à l'aménagement d'une aire de repos le printemps prochain et y installer la borne touristique comme celle du Rapide-Danseur. Merci à monsieur le maire Gilbert Rivard qui a déniché cette opportunité.

À partir du mois de mai 2004, le gouvernement exige que les municipalités mettent en pratique la collecte sélective des déchets. Pour le moment, je vous rappelle

que vous devez vous procurer le bac vert. Pour ceux qui ne l'ont pas encore fait, vous pouvez en commander un auprès d'Annie au 948-2266-0.

*Joyeuses Fêtes
de la part de
Gilbert, Mélanie,
Wandalina, Jasmine, Jean,
Monique, Claudelle, Annie,
Donald et Daniel.*



En cette période où les habitants de la planète entière semblent être en conflit de toutes sortes : guerre, répression, terrorisme, contestation, confrontation des syndicats et gouvernement, le temps des fêtes nous arrive juste au bon moment afin de nous rappeler que nous sommes privilégiés de vivre en harmonie avec nos familles, nos amis et d'apprécier cette quiétude que l'on retrouve chez nous à Duparquet.

Il m'est fort agréable au nom des membres du Conseil ainsi qu'en mon nom personnel de souhaiter à tous et chacun, du nouveau-né au doyen de Duparquet, un JOYEUX NOËL et que l'année 2004 soit la meilleure que vous ayez connue pour vous et les vôtres.

*SANTÉ, BONHEUR, PROSPÉRITÉ et le paradis à la fin de vos jours
comme l'auraient dit mes parents et grands-parents.*

Gilbert Rivard, maire

CLIN D'OEIL ATOUT

Nicole Armour

Désodorisant à maison

Pour désodoriser la maison tout en passant l'aspirateur, il suffit de verser quelques gouttes d'huile essentielle (menthe poivrée ou orange, citron, eucalyptus ou autre) sur le filtre de l'aspirateur.

Pour désodoriser tous les types de récipients en verre ou en métal, il suffit d'abord de nettoyer et dégraisser du mieux que l'on peut. Puis, alors que le récipient est encore humide, appliquer de la farine de moutarde sur ses parois. Laisser reposer environ 1 heure avant de rincer abondamment. Recommencer au besoin. Si le récipient est en plastique, laisser reposer moins longtemps.

Nettoyeur à vitre

Utiliser du Bubble Bath (savon à faire des bulles pour le bain) dans l'eau pour nettoyer les vitres. Vous n'aurez plus besoin de Windex et vous aurez des vitres impeccables!

Nouvelle allure aux oreillers

Déposer l'oreiller de plumes dans la sècheuse avec une ou deux balles de tennis; faire fonctionner la sècheuse sans chaleur (Air Fluff) pendant 10 à 15 minutes et le tour est joué!

Détachant pour lavabos et baignoires

Pour détacher des lavabos ou des baignoires, mélanger ensemble 4 c.à soupe (60 ml) de bicarbonate de

soude, 1/2 tasse (125 ml) d'eau de Javel et 4 tasses (1 L) d'eau chaude. Appliquer cette solution dans la baignoire ou le lavabo tâché et laisser reposer 15 minutes. Rincer à l'eau froide.

Allume-feu

Faire fondre les restants de chandelles dans un vieux chaudron. Quand la cire devient liquide, y incorporer du brin de scie. Il faut ajouter assez de brin de scie pour que le mélange devienne épais. Déposer le mélange dans de vieux moules à glaçons. Congeler, démouler puis utiliser comme allume-feu.

Extrait de : www.trucsmaison.com

HORTICULTURE

Histoire de l'arbre de Noël

Les décorations faites à partir de conifères ainsi que les arbres de Noël ont fait parties de nos célébrations hivernales longtemps avant l'avènement du christianisme. Tout comme les gens décorent aujourd'hui leurs maisons à Noël avec des branches de pins, d'épinettes et de sapins, les gens de l'ancien temps accrochaient des branches de conifères au-dessus de leurs portes et de leurs fenêtres. Plusieurs croyaient que celles-ci protégeraient leur famille contre les sorcières, les fantômes, les mauvais esprits et la maladie.

L'arbre de Noël moderne tire ses racines au quatorzième siècle. A cette époque, les églises tenaient des "pièces portant sur les miracles" auprès des gens des villages et des villes qui étaient fort peu lettrés afin de leur communiquer les histoires de la Bible. Une pièce spéciale qui était présentée chaque année le 24 décembre (le jour d'Adam et Eve) était, assez naturellement, relative au jardin d'Eden.

Cette période de l'année présentait cependant un problème pour les réalisateurs de cette pièce. Où pouvait-on

trouver un pommier avec des feuilles au beau milieu de l'hiver? Un organisateur innovatif allemand a résolu le problème en coupant un conifère et en y attachant des pommes. On y avait aussi accroché des hosties blanches et rondes afin de rappeler à l'auditoire que même si Adam et Eve avaient été chassés du Paradis, la naissance de Jésus apporterait la rédemption.

Cette nouvelle idée connut du succès et avant longtemps les gens en Allemagne firent leur propre Paradeisbaum (ou arbres du Paradis) dans leurs

demeures. Depuis lors, le rouge et le vert, associés aux couleurs des pommes accrochées sur un conifère, ont été les couleurs officielles de Noël.

Au fil du temps, les arbres ont été remplis avec plusieurs autres choses à manger. Des noix dorées et des biscuits en pain d'épices étaient cachés dans l'arbre et des bonbons à la pâte d'amande en formes de fruits et de légumes étaient accrochés aux branches. Des coquilles d'oeufs décorées avec éclat, coupées en deux et remplies de petits bonbons étaient disposées dans l'arbre comme des nids d'oiseaux. Les hosties blanches ont été remplacées par des biscuits aux formes de coeurs, de cloches, d'anges et d'étoiles.

Tant de sucreries ont été accrochées à l'arbre que certaines personnes l'ont appelé

l'"arbre à sucre". A la douzième soirée de Noël (le 6 janvier), alors que l'on croyait que les Rois Mages arrivaient à Bethléem apportant leurs cadeaux, l'arbre était secoué et on permettait enfin aux enfants de manger les sucreries qui en tombaient.

Eventuellement, peut-être à cause du fait que plusieurs décorations étaient mangées avant que l'arbre soit enlevé, les biscuits ont été remplacés par des décorations faites de métal mince peinturé. Lorsque les familles ont combiné les décorations du Paradeisbaum avec les chandelles du Tannenbaum de Martin Luther, elles ont créé l'arbre de Noël qui est encore trouvé aujourd'hui dans nos foyers.

Extrait de : www.nofc.forestry.ca

MESSAGE DE LA FABRIQUE

Tout d'abord, nous nous devons de souligner l'immense contribution des marguilliers qui ont travaillé sans relâche à la reconstruction de l'église ainsi qu'aux bénévoles qui se sont joints à eux. Un merci spécial à "Les Grues Valcourt" qui ont installé le clocher gratuitement.

Rolande Boutin prés.

Samedi le 20 décembre à 10 :00 a.m. , il y aura catéchèse pour les petits.

Horaires des offices pour le temps des fêtes :

L'absolution collective :
le 21 décembre à 19 h (7 p.m.)

La messe du 24 décembre au soir :

Duparquet22h (10 p.m.)
Rapide-Danseur :.....20h (8 p.m.)

La messe du 25 décembre au matin :

Duparquet.....10 heures



Savoir collaborer

Jacqueline Aubin

*Savoir collaborer, c'est avoir du civisme avec les gens qui nous entourent !
Savoir collaborer, c'est être utile à son prochain dans toutes occasions possibles, où un peu de bonne volonté devrait savoir prédominer en certaines circonstances !
Savoir collaborer, c'est marcher de pair avec les autorités publiques ou religieuses, avec les maîtres et les parents, avec l'employeur et les employés, avec les AMIS et les ENNEMIS !
Savoir collaborer, c'est être capable aussi de montrer un esprit de collaboration, sans froncer les sourcils outre mesure !
Savoir collaborer, c'est être diplomate, souvent, beaucoup et toujours avec le sourire !
Savoir collaborer, c'est difficile, c'est dur, mais à ceux qui savent le faire, c'est peut-être la plus belle marque d'intelligence qu'un être humain puisse posséder.*

C'EST UN DÉPART

Dawson et la ruée vers l'or

Claudelle Gilbert

En 1896, sur le bord d'un ruisseau non loin de la rivière Klondike, un cri s'éleva : "De l'or, de l'or !!!..." Et ainsi commença, l'histoire de la grande ruée vers l'or au Klondike...

Durant l'été 1896, George Carmack, son beau-frère amérindien Skookum Jim et d'autres membres de leur famille pêchaient sur la rivière Klondike quand Robert Henderson vint les voir. Il parla à George de ses modestes succès dans la recherche d'or sur le ruisseau Gold Bottom Creek, un des affluents du Klondike. Il l'invita à chercher lui aussi de l'or non loin de son lot, mais lui seulement.

Quelques semaines plus tard, George, Jim et Dawson Charlie (un neveu de Jim) passèrent voir Robert à son camp. Ils ne furent pas très impressionnés par les trouvailles de Robert et repartirent rapidement vers la rivière Klondike en suivant le ruisseau Rabbit. En chemin, ils virent une pépite d'or posée à même le sol sur la rive du ruisseau ! Les trois hommes tamisèrent alors quelques pans de gravier et trouvèrent plus d'or qu'il n'en avaient jamais vu; c'était le 16 août 1896. Dans les deux années qui suivirent, la population de la ville de Dawson, jusqu'alors un modeste poste de traite au confluent de la rivière Klondike et du fleuve Yukon, grimpa rapidement pour atteindre 40 000 habitants.

Dawson, un siècle déjà.

Capitale du territoire jusqu'en 1953, Dawson fut nommée ville du patrimoine canadien en 1960. Grâce aux soins apportés à la rénovation des immeubles et des lieux publics, Dawson donne, encore aujourd'hui, l'impression d'une ville née à la fin des années 1890.

Centre d'accueil touristique

Ce service gouvernemental est une véritable petite mine d'informations sur le Yukon : informations précises sur la météo, conditions routières, tout ce dont vous avez besoin. Les employés donnent un service réputé pour sa qualité et s'entretiennent avec vous en français, en anglais ou en allemand. La plupart des panneaux d'information sont bilingues.



Trésors nationaux

Ne manquez pas les célèbres visites guidées de Parcs Canada et venez écouter les histoires captivantes de la ruée vers l'or racontées par des interprètes en costume d'époque. Parcs Canada vous suggère différentes options : le Tour de ville, la nouvelle Promenade sur les rives et la Promenade sur la rue des écrivains. Cette dernière option permet de visiter les demeures de trois des auteurs célèbres du Klondike : Robert Service, le barde du Yukon, Pierre Burton, historien et journaliste yukonnais et le romancier d'origine américaine Jack London.

Outre ces visites, une foule d'activités est offerte aux visiteurs sous le thème de la ruée vers l'or. On peut même y jouer au chercheur de métal précieux comme à l'époque. Pour les voyageurs qui prévoient se rendre en Alaska, le Yukon s'avère un endroit des plus intéressants à explorer.

Les douanes

À moins d'être américains, tous les visiteurs doivent présenter un passeport valide aux douanes canadiennes. Les citoyens canadiens et américains peuvent traverser la frontière avec seulement une preuve de citoyenneté (certificat de naissance et carte d'identité avec photo, ou passeport.)

JUSTE UN CLICK !

Nicole Armour



<http://www.juniorweb.com>
jeux,bricolages, recettes etc.

www.teteamodeler.com
Chants, collage, déguisements etc.

www.caslt.org
Ressources de Noël.

<http://bestofkids.free.fr>
Suggestions pour activités enfants ou ados en format pdf.

<http://pateaselenprovence.free.fr>
Petits projets faits de pâte de sel.

<http://tibooparc.com>
*Le rendez-vous des jeunes parents
(santé, vie pratique, alimentation, recettes).*

<http://www.contesdenoel.com>
Traditions et contes de Noël.



[Http://www.canoe.qc.ca/toponoel/recettes.html](http://www.canoe.qc.ca/toponoel/recettes.html)
Recettes faciles pour le temps des fêtes.

[Http://www.caslt.org/research/christmasfr/htm](http://www.caslt.org/research/christmasfr/htm)
Activités,bricolages pour enfants.

[Http://www.csaffluents.qc.ca/umbourgeois/501/poeme_de_noel.htm](http://www.csaffluents.qc.ca/umbourgeois/501/poeme_de_noel.htm)
Poèmes de Noël (certains sont comiques).

[Http://www.norvege-fr.com/traditions/tradition2-jouran.php](http://www.norvege-fr.com/traditions/tradition2-jouran.php)
Traditions du jour de l'an en Norvège.

[Www.vivenoel.com](http://www.vivenoel.com)
Jeux, cartes virtuelles pour les tout-petits.



[Http://www.kazibao.net](http://www.kazibao.net)

Le point de rencontre des jeunes. Invente un épisode des aventures de Harry Potter.

Joyeuses fêtes et bonne année 2004 à tous les internautes !

MÉDIÉVAL

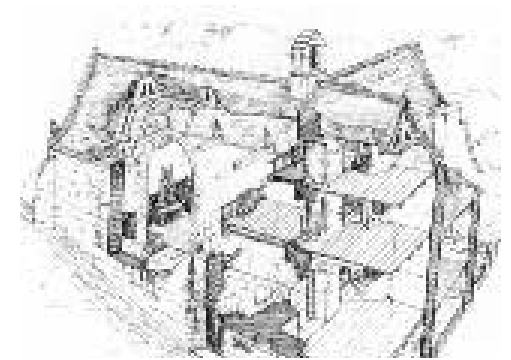
Un monument exceptionnel

Nicole Armour

L'hôpital Frémur est un monument exceptionnel (inscrit à l'inventaire des monuments historiques depuis 1997). C'est le seul hôpital médiéval conservé intégralement en Bretagne. Sa structure intacte a conservé la longère abritant à l'est une chapelle très courte (Saint-Eutrope) et à l'ouest, les locaux de l'hôpital qui s'étagaient sur quatre niveaux : au sous-sol, l'entrepôt et la cuisine ; au rez-de-chaussée, le dortoir des femmes ; au premier étage celui des hommes ; en

soupende, des chambres pour le personnel et les contagieux. L'ouverture des portes des dortoirs sur des tribunes permettait aux malades d'entendre la messe. Les bâtiments datent des XVe et XVIe siècles : la reconstruction, datée de 1528 sur une inscription près de la porte, ne fut que partielle : les sablières de la chapelle sont antérieures à cette date. La peur des maladies explique la situation de l'hôpital sur le ruisseau du Dourdu, à la limite de la ville médiévale, près

du quartier des tanneries et sur l'axe routier de Pont-Aven.



Extrait du site : www.quimperletourisme.com

COMITÉ DES LOISIRS

Comme vous le savez, l'automne a été plutôt tranquille. Nous espérons qu'il s'agit du calme avant la tempête.

Au cours des prochaines semaines, nous devrions être en mesure d'ouvrir un poste d'animatrice en loisirs.

Pour cet hiver, nous avons fait l'acquisition d'un traceur pour les pistes de ski de fond et nous avons acheté l'ensemble de la signalisation pour les pistes du Chemin Gamache. Le problème est que nous aurions besoin de quelqu'un pour installer les panneaux ainsi que pour faire l'entretien des pistes.

Nous aimerions former un comité pour l'entretien et le développement des sentiers de ski de fond. De cette façon, chacun pourrait partager la tâche ainsi que leur expérience et découvrir le plaisir qu'apporte la pratique de ce sport. Au début janvier, nous vous informerons de la date et l'endroit de cette réunion. Nous avons besoin de vous pour faire profiter nos 20 km de piste, une belle richesse que nous avons acquise depuis quelques années.

En attendant la reprise des activités, nous voulions vous souhaiter de très Joyeuses Fêtes et une très belle année 2004.



PETITES ANNONCES

Maison de la
famille La Sarre
10, rue Lapierre,
La Sarre,
J9Z 2Y4
Tél: 333-2670
Télec:333-3952

UN LIEU À DÉCOUVRIR UN LIEU À PARTAGER

PETIT CHANGEMENT

Dans la programmation de septembre à décembre. L'activité parents-enfants de Noël qui devait avoir lieu le 16 décembre se déroulera plus tôt soit le 13 décembre de 10h30 à 14h00. Pour plus amples informations faites le 333-2670.

URGENT BESOIN

*Couches de grandeur 4, 5 et 6.
Vêtements d'enfants 0-2 ans et vêtements de maternité pour l'hiver.*

DES FAMILLES ATTENDENT !

Le service d'accompagnement le MARRAINAGE recrute présentement des PARRAINS et MARRAINES. Des familles ont besoin de vous maintenant! Vous avez le goût d'en savoir plus? Si vous êtes intéressés, informez-vous auprès de Suzie à la Maison de la famille ou en l'appelant au 333-2670.

Recherchons une balayeuse, une tondeuse, un coupe-herbe et une grande armoire de rangement, téléphone multiligne AT&T SPIRIT.

Nous acceptons les dons de couches, laits maternisés, nourritures de bébé, vêtements d'enfants 0-2 ans et de maternités, jouets, livres, cassettes audio et vidéo pour enfants 0-5, documentations concernant la famille et articles de bricolage. L'argent canadien Tire est également accepté en don.

SERVICES

HALTE RÉPIT

Tous les jeudis de 13h00 à 16h00, la Halte répit est offerte aux familles désirant sortir du train train quotidien ou pour se reposer. Ce service est offert à prix modiques pour les familles membres ayant des enfants 0-5 ans.

Vous pouvez devenir membre pour seulement 6.00\$ par année et accéder à tous les autres avantages qu'offre la Maison de la famille La Sarre.

MARRAINAGE

Service de support et d'accompagnement gratuit et à domicile offert aux familles ayant au moins un enfant 0-

2 ans et aux futurs parents.

Vous avez besoin de jaser, de vous reposer, d'un support moral ou physique, d'aide pour préparer l'arrivée de bébé, etc. ?

Faites appel au service de Marrainage en appelant Suzie au 333-2670.

Service confidentiel et respectueux de vos besoins.

CUISINE COLLECTIVE

Caroline est de retour pour vous offrir support, conseils et outils pour le démarrage de groupe de cuisine collective. Les cuisines collectives, une expérience délicieusement enrichissante ! Pour information, faites le 333-2670 et demandez Caroline.

NOUS OFFRONS ÉGALEMENT À PRIX MODIQUE:

- Location d'ameublements et sièges d'auto de bébé
- Prêt de jouets, livres et documentations pour la famille
- Vente de vêtements de bébé 0-2 ans et maternité

Les heures d'accueil sont du mardi au vendredi de 8h30 à 16h30.

Ouvert sur l'heure du dîner

BIENVENUE À TOUS !

CAISSE POPULAIRE

du Sud de l'Abitibi-Ouest

SEMAINE DESJARDINS

du 12 au 18 octobre 2003

Tous les membres sont invités à la soirée

Type : 7 à 9

Le 16 octobre 2003 à 19h00

au Centre de service de Gallichan



EXPOSITION DES OEUVRES DE LILIANNE GAGNON ET DE JACQUES BARIL

*

Cocktail

*

Visite des locaux

*

*Tirage de 10 bons d'achat de 100**

*

Tirage de 2 prix de présence de 50\$ chacun



**Surveillez votre boîte aux lettres, vous recevrez bientôt le dépliant de notre Semaine Desjardins sur lequel est inclus le coupon de participation pour notre tirage de 10 bons d'achat de 100\$ chacun.*

Profitez de la Semaine Desjardins pour faire une petite visite à votre Caisse pour y rencontrer les employés.

De plus, durant toute la semaine dans la plupart de nos centres de service :

*Exposition des oeuvres des fermières ;
Service de café (produits du tiers monde) ;
Visites des élèves des écoles du primaire ;
Exposition de dessins des élèves .*

COMMUNICATION QUÉBEC

Il suffisait d'y penser !

Tél: 763-3241

PERMIS D'ALCOOL

Vous devez organiser le " party de Noël " de l'entreprise pour laquelle vous travaillez? Sachez que pour servir ou vendre des boissons alcooliques en dehors de votre résidence ou votre lieu de travail, il faut demander un permis de réunion à la Régie des alcools, des courses et des jeux. Si la rencontre a lieu dans votre lieu de travail, et que des personnes autres que celles qui y travaillent sont invitées, il est aussi nécessaire d'obtenir un permis de réunion. Ce permis coûte 30 \$ si l'on veut servir de l'alcool et 70 \$ si on désire en vendre. Il est préférable de faire sa demande au moins 15 jours avant l'événement. Le formulaire de demande de permis de réunion est disponible à Communication-Québec.

LE PROGRAMME D'ÉCHANGE INTERPROVINCIAL D'EMPLOIS D'ÉTÉ

Le Placement étudiant du Québec (PEQ) est heureux de lancer l'édition 2004 du Programme d'échange interprovincial d'emplois d'été pour étudiants de niveau universitaire. Grâce à ce programme, des étudiantes et des étudiants peuvent obtenir un emploi relié à leur domaine d'études, dans une autre province, tout en améliorant leur anglais. Pour être admissibles, les candidats doivent être citoyens canadiens et étudier dans une université québécoise. Il est possible de s'inscrire en visitant le site www.emploiétudiant.qc.ca (sous la rubrique Programmes) ou en se procurant le formulaire d'inscription aux services de placement des uni-

versités. La date limite d'inscription est le 30 janvier 2004. Pour plus de renseignements, il faut composer le numéro du PEQ : 1 800 463-2355.

CRÉDIT D'IMPÔT POUR LE MAINTIEN À DOMICILE DES PERSONNES ÂGÉES

Afin d'aider financièrement les personnes de 70 ans ou plus qui choisissent de demeurer dans leur milieu de vie, il existe un crédit d'impôt pour le maintien à domicile des personnes âgées. En effet, certaines dépenses effectuées pour obtenir des services de soutien à domicile donnent droit à un crédit d'impôt remboursable qui peut atteindre 2760 \$ par année. Pour obtenir des renseignements supplémentaires, il faut communiquer avec le bureau du ministère du Revenu du Québec ou visiter leur site Internet (www.revenu.gouv.qc.ca).

ANNULER UN CONTRAT

Il est faux de croire que l'on puisse annuler n'importe quel contrat à l'intérieur d'un délai de 10 jours. On peut annuler certains contrats, notamment les contrats de vente itinérante. Ils peuvent être annulés par l'envoi de l'avis prévu par la Loi sur la protection du consommateur, d'un écrit quelconque ou encore par la remise du bien au commerçant. Pour obtenir de l'information supplémentaire, il faut communiquer avec le bureau de l'Office de la protection du consommateur de sa région en composant leur numéro sans frais (1 888 672-2556) ou consulter le site Internet de l'organisme (www.opc.gouv.qc.ca).

OPÉRATION NEZ ROUGE

Le service d'opération Nez rouge est offert en région aux dates suivantes:

Amos : 5, 6, 11, 12, 13, 18, 19, 20, 21, 22, 23, 27, 28, 29, 30 et 31 décembre; **727-4011**

La Sarre : 5, 6, 12, 13, 19, 20, 26, 27 décembre; **333-1011**

Rouyn-Noranda : 5, 6, 11, 12, 13, 18, 19, 20, 26, 27 et 31 décembre; **797-3611**

Val-d'Or : 5, 6, 11, 12, 13, 18, 19, 20, 24, 25, 26, 27 et 31 décembre; **874-2611**.

ACCÈS À LA JUSTICE ET SERVICES À LA COMMUNAUTÉ

Quiconque se fait arrêter en vertu du Code criminel ou de la Loi sur les jeunes contrevenants peut avoir accès immédiatement, en tout temps, à un avocat pour le conseiller et pour le représenter s'il doit comparaître devant un juge. Ce service, offert gratuitement par les avocats qui participent à ce programme du Barreau du Québec, est disponible à partir des postes de police et accessible dans la majorité des régions du Québec, dont l'Abitibi-Témiscamingue. De plus, un Service de référence est offert à tous les citoyens du Québec. Ils peuvent en effet communiquer avec le Barreau de leur région pour demander à être référés à un avocat pratiquant dans le domaine qui les intéresse; l'avocat participant s'engage à donner une consultation d'une demi-heure au coût de 30 \$. À Communication-Québec, on peut obtenir les coordonnées du Barreau du Québec ainsi que celles de la section Abitibi-Témiscamingue.

JEAN QUI VIENT, JEAN QUI VA

Nouveaux résidents

Isabelle Gilbert et Raphaël

Michel Bourassa

Chers lecteurs,

Juste un mot pour vous remercier de nous lire assidûment, merci aussi aux entreprises et organismes qui nous ont commandités pendant l'année qui s'achève.



Merci aux personnes qui ne font pas partie du comité mais qui ont travaillé à la photocopie et à l'assemblage.

Je souhaite de la persévérance à mes collègues et peut-être encore quelques petits mots d'encouragement.

Au nom de toute l'équipe du journal, je vous souhaite de très Joyeuses Fêtes !

Le Comité du journal

Nicole Armour (rédaction)

Claudelle Gilbert (coordination, rédaction)

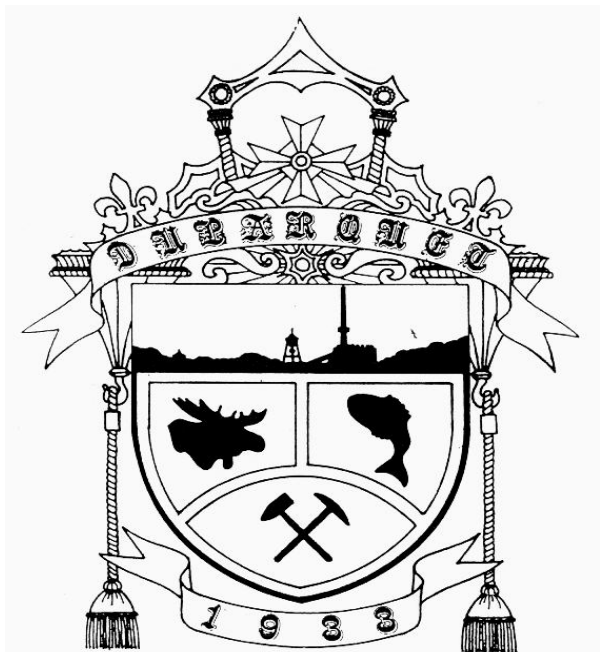
tél : 948-2547

Linda Rivard (mise en page, assemblage)

Pierrette Lafontaine (imprimerie)

Anik Boutin (correction)





Informez-vous sur le programme d'aide au développement domiciliaire.

Merci à nos commanditaires et participants du quiz de la quinzaine en développement local tenu le 18 novembre dernier :

Magasin Général Duparquet

La folie du café

Les Entreprises C.G. enr.

Resto Moly

Quincaillerie Duparquet

Idée cadeau

Procurez-vous un agenda régional

En vente au prix de \$15

À la Quincaillerie Duparquet

Magasin Général

Caisse Populaire

Station Service GHL



Caisse populaire Desjardins du Sud de l'Abitibi-Ouest

Chantal Parent, Directrice générale

Représentante en épargne collective pour Les Services d'investissement Fiducie Desjardins inc.

Cabinet de services financiers

Siège Social	Palmarolle	tel. 787-2451
	Duparquet	tel. 948-2421
	Galichan	tel. 787-6902
	Poularies	tel. 782-5138
	Roquemore	tel. 787-6320
	Ste-Germaine	tel. 787-6668

